

สังคมสูงวัยกับแรงงานภาคการเกษตรไทย

อัญชลี นวลศรี

นักวิชาการตรวจสอบบัญชีชำนาญการ

กรมตรวจบัญชีสหกรณ์

บทความนี้เกิดขึ้นจากการที่ผู้เขียนได้รับทุนฝึกอบรมสำหรับผู้มีศักยภาพสูง (Talent Network) จากสำนักงาน ก.พ. เพื่อเดินทางไปฝึกอบรมหลักสูตร Public Management and Leadership Training Program for High Potential Officials for the Thai Civil Service ณ National Graduate Institute for Policy Studies (GRIPS) ประเทศญี่ปุ่น ระหว่างวันที่ 21 พฤษภาคม – 1 มิถุนายน 2561 พร้อมเพื่อนข้าราชการจากหลากหลายหน่วยงาน รวม 15 คน ซึ่งตลอดระยะเวลาการฝึกอบรมนี้ ผู้เขียนได้เก็บเกี่ยวความรู้เนื้อหาสาระที่ได้รับจากการฟังบรรยายในห้องเรียนรวม 15 หัวข้อวิชา การศึกษาดูงานในหน่วยงานราชการและภาคเอกชน รวมถึงการแลกเปลี่ยนความคิดเห็นกับผู้เข้ารับการฝึกอบรมรุ่นเดียวกันและเจ้าหน้าที่จากภาครัฐและภาคเอกชนของญี่ปุ่น ซึ่งระหว่างการฝึกอบรมผู้เขียนได้รับความรู้ ประสบการณ์ที่แตกต่างและหลากหลาย ล้วนแต่มีประโยชน์ต่อการพัฒนาตนเองและองค์กรได้ทั้งสิ้นขึ้นอยู่กับการนำมาประยุกต์ใช้ให้เกิดประโยชน์ของแต่ละบุคคล

“สังคมสูงวัยกับแรงงานภาคการเกษตรไทย” ก็เป็นอีกมุมมองและแนวคิดที่ผู้เขียนได้เรียนรู้มาจากการแก้ไขสถานการณ์สังคมสูงวัยของ

ประเทศญี่ปุ่นที่เข้าสู่สังคมสูงวัยอย่างสมบูรณ์ก่อนประเทศไทยและประเทศอื่นในภูมิภาค แต่รัฐบาลญี่ปุ่นได้มีการวางระบบสวัสดิการและระบบบำนาญรองรับไว้เป็นอย่างดี ประกอบกับประชาชนชาวญี่ปุ่นมีอัตราการออมและการลงทุนเพื่ออนาคตสูงกว่าประเทศอื่น ๆ ดังนั้น การสูงวัยของญี่ปุ่นจึงเป็นการสูงวัยด้วยการมีหลักประกันทางสังคมและรายได้รองรับอย่างมั่นคง สำหรับประเทศไทยได้เข้าสู่การเป็นสังคมสูงอายุ (Aged Society) มาตั้งแต่ปี พ.ศ.2548 กล่าวคือ 1 ใน 10 ของประชากรไทยเป็นประชากรที่มีอายุตั้งแต่ 60 ปีขึ้นไป และคาดว่าประเทศไทยจะเป็นสังคมสูงวัยโดยสมบูรณ์ (Complete Aged Society) ในปี พ.ศ. 2564 และเป็นสังคมสูงวัยระดับสุดยอด (Super Aged Society) ภายในปี พ.ศ.2578 โดยประมาณการว่าจะมีประชากรสูงอายุเพิ่มขึ้นเป็นร้อยละ 30 ของจำนวนประชากรทั้งหมด ซึ่งถือเป็นสถานการณ์ที่ใกล้ตัว เข้ามาทุกขณะ นอกจากนี้ ธนาคารโลก (World Bank) ได้เสนอรายงานในปี พ.ศ.2558 และได้วิเคราะห์ไว้ว่า สถานการณ์สังคมสูงวัยของภูมิภาคเอเชียตะวันออกเฉียงใต้ โดยไทยเป็นหนึ่งในประเทศที่ธนาคารโลกจับตามองเป็นพิเศษ เนื่องจากไทยมีอัตราการเพิ่มขึ้นของประชากรสูงอายุประกอบกับเป็นประเทศที่มีการออมในรูปแบบต่าง ๆ ยังต่ำอยู่มากและเนื่องจากสังคมที่มีผู้สูงอายุเป็นจำนวนมากส่งผลกระทบต่อ การขยายตัวทางเศรษฐกิจเพราะมีกำลังแรงงานซึ่งเป็นปัจจัยการผลิตที่สำคัญลดลง คนวัยทำงานต้องแบกรับภาระการเลี้ยงดูผู้สูงอายุที่เพิ่มมากขึ้น และในระยะยาวสังคมผู้สูงอายุจะมีภาวะการออมและการลงทุนลดลง เนื่องจากผู้สูงอายุที่ไม่มีรายได้จะต้องใช้จ่ายจากเงินออมซึ่งอาจไม่เพียงพอแก่การดำรงชีพ ดังนั้น ในช่วงที่ผ่านมารัฐบาลไทยจึงได้ดำเนินมาตรการ

เพื่อรองรับสถานการณ์ผู้สูงอายุที่จะเพิ่มขึ้นอย่างต่อเนื่องมาโดยตลอด เช่น ด้านหลักประกันรายได้ ด้านที่อยู่อาศัย ด้านสุขภาพ ด้านการประกอบอาชีพ

ดัชนีการสูงอายุ
(อัตราส่วนของผู้สูงอายุ : เด็ก)

ในปี 2537
22.6 : 100
(ประมาณ 1 : 5)



ในปี 2557
82.6 : 100
(ประมาณ 4 : 5)



ปี 2573*
166 : 100
(ประมาณ 8 : 5)



*กรมการธนาคารแห่งประเทศไทย พ.ศ.2553-2583

Copyright © SCG Building Materials 2016

ภาพ : อัตราส่วนของผู้สูงอายุต่อเด็กในประเทศไทย มีแนวโน้มเพิ่มขึ้นอย่างต่อเนื่อง

ขอขอบคุณแหล่งที่มาอ้างอิง:<http://service.nso.go.th> และ <http://fopdev.or.th/>

อัตราส่วนเกือหนุน
(อัตราส่วนของคนวัยทำงาน : ผู้สูงอายุ)

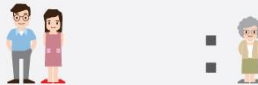
ในปี 2537
9.3 : 1
(ประมาณ 9 : 1)



ในปี 2557
4.5 : 1
(ประมาณ 4 : 1)



ในปี 2573*
2.4 : 1
(ประมาณ 2 : 1)



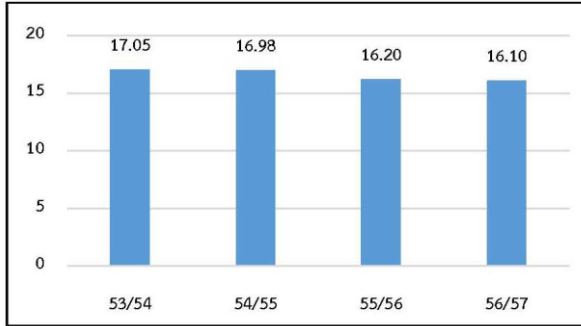
*กรมการธนาคารแห่งประเทศไทย พ.ศ.2553-2583

Copyright © SCG Building Materials 2016

ภาพ : อัตราส่วนของคนวัยทำงานต่อผู้สูงอายุในประเทศไทย แสดงให้เห็นถึงศักยภาพที่คนในวัยทำงานจะสามารถดูแลเกือหนุนผู้สูงอายุ 1 คน ซึ่งพบว่ามีแนวโน้มลดลงอย่างต่อเนื่อง

ขอขอบคุณแหล่งที่มาอ้างอิง:<http://service.nso.go.th> และ <http://fopdev.or.th/>

ส่วนด้านแรงงานภาคการเกษตรซึ่งเป็นปัจจัยที่มีผลต่อการผลิตทางการเกษตร โดยในปีเพาะปลูก 56/57 ประเทศไทยมีประชากรแรงงานภาคการเกษตรที่มีอายุระหว่าง 15 - 64 ปี จำนวน 16.10 ล้านคน และจากสถิติพบว่าประชากรแรงงานภาคการเกษตรมีแนวโน้มลดลง (สำนักงานเศรษฐกิจการเกษตร, 2557 ก, น.4) โดยสัดส่วนประชากรในภาคการเกษตรมีแนวโน้มลดลงจากร้อยละ 57.71 ในช่วงแผนพัฒนาเศรษฐกิจและสังคมแห่งชาติฉบับที่ 8 เป็นร้อยละ 36.30 ในช่วงแผนพัฒนาเศรษฐกิจและสังคมแห่งชาติฉบับที่ 10 (สำนักงานคณะกรรมการพัฒนาการเศรษฐกิจและสังคมแห่งชาติ, 2557, น.12 - 2) เนื่องจากแรงงานภาคการเกษตรมีการเคลื่อนย้ายสู่ภาคอุตสาหกรรม และแรงงานภาคการเกษตรที่มีอยู่ในปัจจุบันเริ่มเข้าสู่สังคมผู้สูงอายุมากขึ้น (สำนักงานเศรษฐกิจการเกษตร, 2557ข, น.124) รวมถึงการขาดสวัสดิการและคุ้มครองแรงงานสำนักงานเศรษฐกิจการเกษตร, 2554, น.7) มีรายได้ไม่แน่นอน เป็นงานหนัก และลำบาก ทำให้คนรุ่นใหม่ ขาดแรงจูงใจในการเข้าสู่ภาคการเกษตร ส่งผลทำให้เกิดปัญหาการขาดแคลนแรงงานภาคการเกษตรเกิดขึ้น (สำนักงานเศรษฐกิจการเกษตร, 2556, น.86)



ภาพ : ประชากรแรงงานภาคการเกษตรอายุ 15 - 64 ปี (ล้านคน) ระหว่าง พ.ศ.
53/54 - 56/57 (ปีเพาะปลูก)

ขอขอบคุณแหล่งที่มาอ้างอิง: สำนักงานเศรษฐกิจการเกษตร, 2557ก

จากข้อมูลสถานการณ์สังคมสูงวัยและแนวโน้มแรงงานภาคการเกษตรของไทยข้างต้น ผู้เขียนจึงเห็นว่า การเข้าสู่สังคมสูงวัยของไทยอาจส่งผลกระทบต่อประสิทธิภาพแรงงาน อัตราการเติบโตทางเศรษฐกิจ เสถียรภาพด้านการคลังของภาครัฐและที่สำคัญความมั่นคงทางอาหารของไทยในอนาคต เนื่องจากการเริ่มเข้าสู่ความเป็นสังคมผู้สูงวัยของไทย ทำให้เป็นที่คาดการณ์ว่าโครงสร้างประชากรในภาคเกษตรกรรมที่สำคัญความมั่นคงในการผลิตอาหารของประเทศไทยในระยะกลางและระยะยาวมีแนวโน้มจะได้รับผลกระทบอย่างไม่อาจหลีกเลี่ยง โดยเฉพาะอย่างยิ่งเมื่อคำนึงถึงข้อเท็จจริงว่าประชากรในภาคเกษตรกรรมมีความยืดหยุ่นในการปรับตัวตามการเปลี่ยนแปลงของสภาพแวดล้อมทางเศรษฐกิจในระดับที่ต่ำกว่าประชากรนอกภาคเกษตรกรรม ทั้งนี้เพราะการศึกษาและทักษะ

ความสามารถของเกษตรกรในการประยุกต์ใช้เทคโนโลยีและเทคนิคที่ทันสมัยในการเพิ่มประสิทธิภาพการผลิตยังอยู่ในระดับต่ำ

ซึ่งประเทศญี่ปุ่นเองก็ประสบปัญหาเช่นเดียวกันนี้ในช่วงหลายปีที่ผ่านมาจึงได้มีการพัฒนาและนำนวัตกรรมและเทคโนโลยีเข้ามาช่วยในภาคการเกษตรและแรงงานผู้สูงอายุ รวมถึงได้มีการจัดตั้งหน่วยงาน Artificial Intelligence Research Center ขึ้นเมื่อ 3 ปีก่อน เพื่อทำการวิจัยพัฒนาด้านเทคโนโลยีและนวัตกรรม AI มาใช้ในประเทศญี่ปุ่น ซึ่งวิทยาการในหลักสูตรได้นำตัวอย่าง AI ในภาคการเกษตรมาเป็นตัวอย่างในห้องเรียน ดังภาพข้างล่างนี้

Efficiency: Promoting Smart Agriculture

1. Ultra-labor saving and large scale production
2. Precision farming
3. Reduction of hard and dangerous work (automation)
4. Universalization of agriculture
5. Consumers' confidence through IT



ภาพ : การนำนวัตกรรมและเทคโนโลยีมาช่วยในภาคการเกษตรและแรงงานผู้สูงอายุ
ของประเทศญี่ปุ่น

ขอขอบคุณแหล่งที่มาอ้างอิง: 2018PMLTP Lecture Material of Mr. Kabuta Fumihiro

ข้อเสนอแนะการเปลี่ยนแปลง

สำหรับประเทศไทยหน่วยงานที่เกี่ยวข้องควรเตรียมรับมือกับปัญหาดังกล่าวโดยการเตรียมความพร้อมสำหรับแรงงานสูงวัยในภาคการเกษตรของไทยอย่างเป็นระบบ โดยเน้นการเพิ่มประสิทธิภาพการผลิต เพื่อรักษาความสามารถในการแข่งขันในตลาดโลกและส่งเสริมความมั่นคงทางอาหารของประเทศ ผ่านการสนับสนุนการวิจัยและพัฒนาเมล็ดพันธุ์พืชและเทคโนโลยีการเกษตร ซึ่งเป็นแนวทางที่กระทรวงเกษตรและสหกรณ์ให้ความสำคัญและดำเนินการอยู่แล้วในปัจจุบัน โดยประการสำคัญ คือ การมุ่งเน้นส่งเสริมให้เกษตรกรสามารถนำวิทยาการและเทคโนโลยีมาประยุกต์เพื่อปรับปรุงและพัฒนาเทคนิคการเพาะปลูกใหม่ ๆ การจูงใจให้คนรุ่นใหม่หันมาให้ความสำคัญกับภาคการเกษตรเนื่องจากคนกลุ่มนี้มีทักษะความสามารถในการประยุกต์ใช้เทคโนโลยีและเทคนิคที่ทันสมัยเพื่อนำมาเพิ่มประสิทธิภาพการผลิตได้ดี รวมถึงการส่งเสริมการออมเงินเพื่อเพียงพอต่อการดำรงชีพในอนาคต